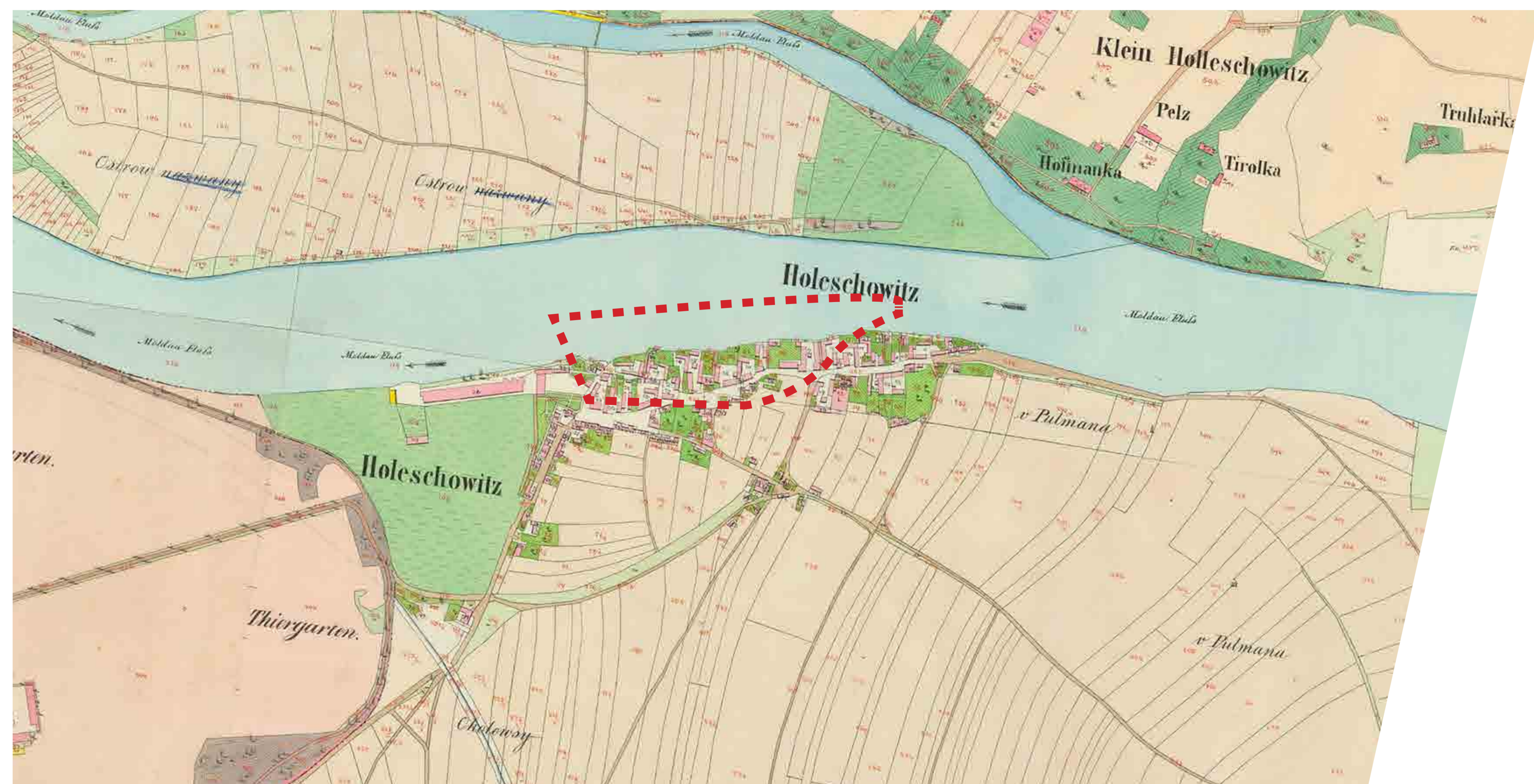




HOLEŠOVICE - HISTORIE ÚZEMÍ



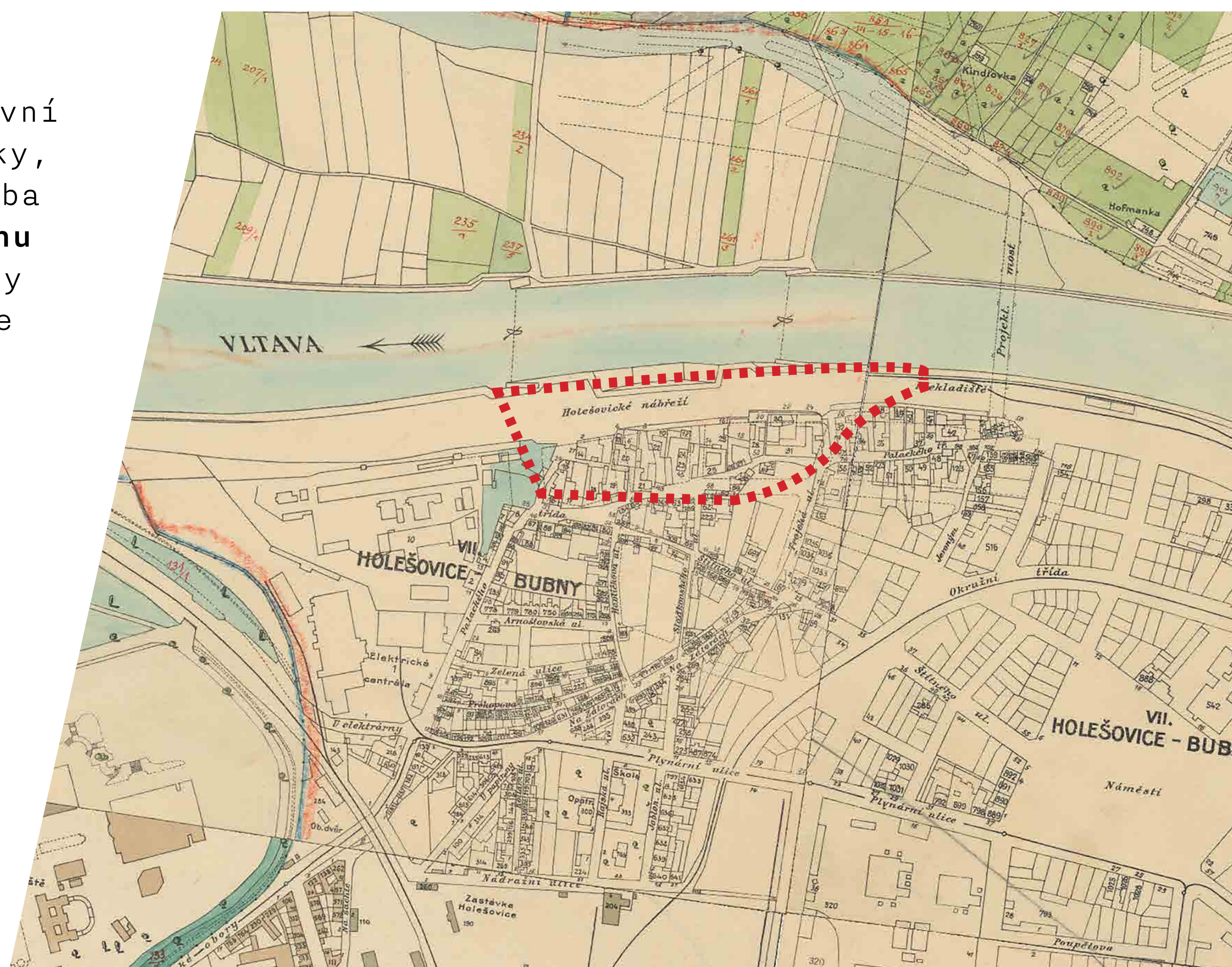
1842 - Stabilní katastr

ČÁST PRVNÍ - do poloviny 19. století

Původně středověké **vesnice Holešovice a Bubny** patřily k chudým **rolnickým a rybářským osadám**. První **továrna**, kartounka Maxe Dormitzera, postavená v roce **1823** na západním okraji Holešovic, přilákala první tovární dělníky s rodinami. Katalyzátorem proměny celé oblasti se stala **železnice**, která od roku **1850** spojovala Prahu s Lovosicemi a později pokračovala na Drážďany. Díky ní se staly Holešovice dostupnější a atraktivní pro investice **průmyslového charakteru**.

ČÁST DRUHÁ - konec 19. a začátek 20. století

Poslední třetina 19. století a počátky 20. století jsou ve znamení intenzivní **industrializace**. V Holešovicích a v Bubnech se staví jak průmyslové podniky, tak vznikají **dělnické kolonie**. Nejdříve **nesystematicky**, ale brzy je zástavba souvislejší a regulovaná. Venkovská krajina se zcela proměnila v **krajinu urbanizovanou**. Roku **1884** se Holešovice, spojené od roku 1850 s Bubny, staly **součástí města Prahy** jako živá průmyslová městská čtvrť s názvem Holešovice - Bubny (od roku 1960 jen Holešovice).



1909-14 - Orientační plán královského HMP a obcí sousedních



Hřiště na zelené louce v srdci starých Holešovic.



Běžný pracovní den v dělnické osadě.



Pohled ze staveniště panelárny směrem do ulice v Závětří, 1960.



Pohled z Partyzánské ulice na panelárnu před výstavbou železnice. Na průčelí haly je nápis „Pod vedením KSČ za šťastnou budoucnost našeho pracujícího lidu.“

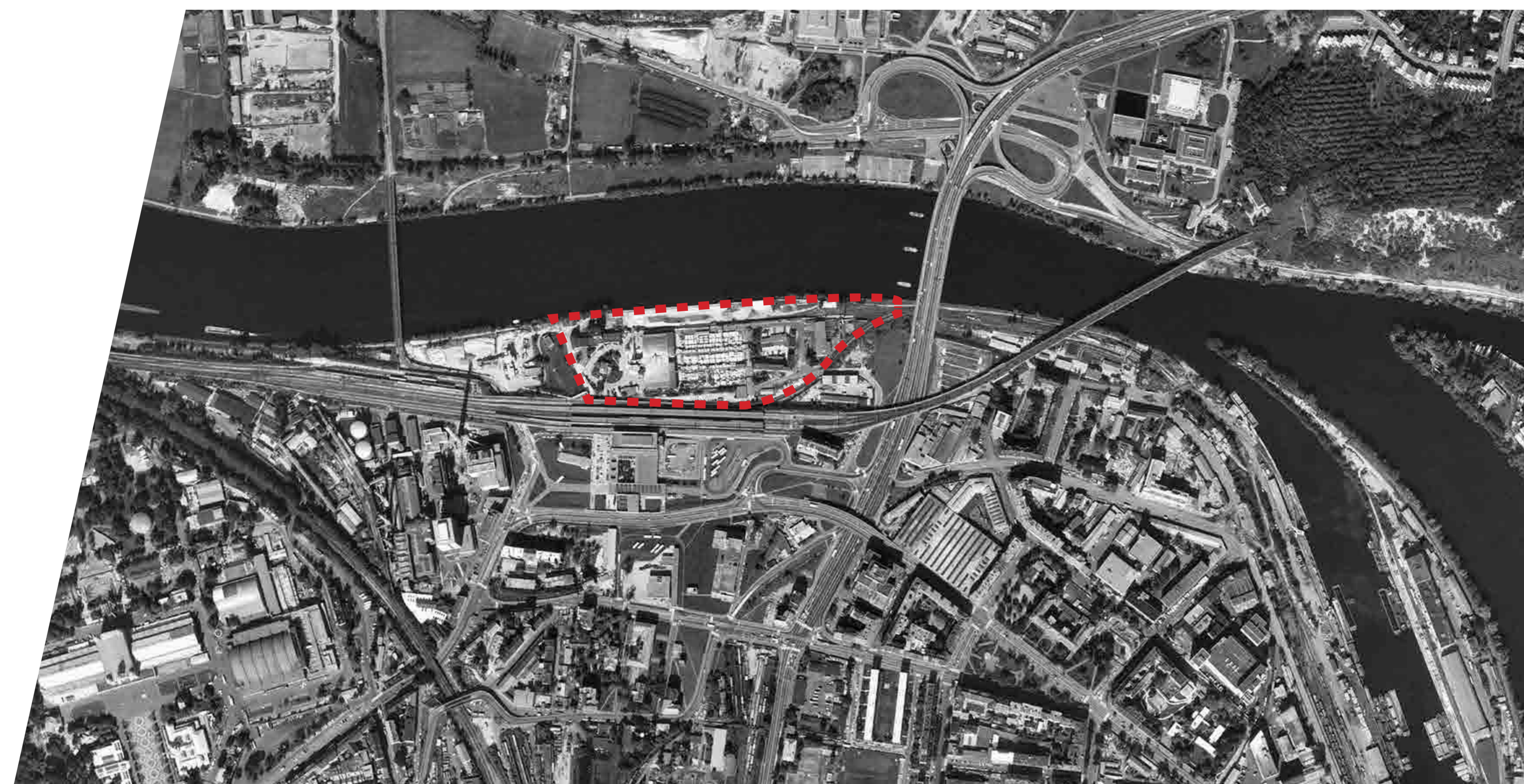


Bývalá cejchovna a zkušebna elektroměrů č.p. 188, dokončená v roce 1940.

HOLEŠOVICE - HISTORIE ÚZEMÍ

ČÁST TŘETÍ - 3. druhá polovina 20. století

V druhé polovině 20. st. vznikly pro tuto lokalitu významné stavby: 1959 - 1961 **panelárna Prefa Holešovice**. Roku 1980 byl otevřen nový **most Barikádníků**. V roce 1984 byly otevřeny **stanice metra C Vltavská a Nádraží Holešovice** (dříve Fučíkova) a v roce 1985 zahájilo provoz **železniční Nádraží Holešovice**.



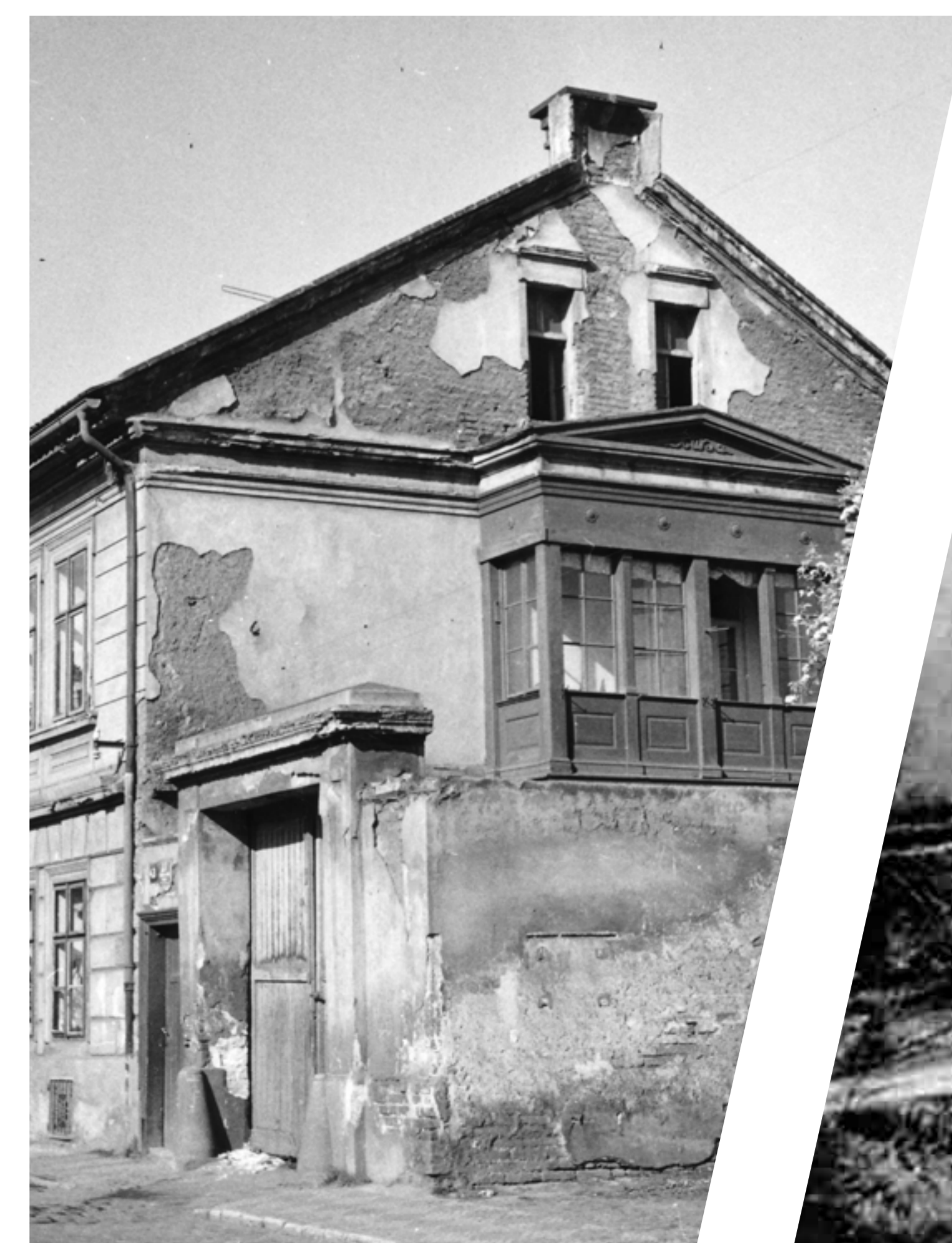
1989



2022

ČÁST ČTVRTÁ 4. počátek 21. století

Několik desítek objektů průmyslového dědictví na území Holešovic zničila povodeň v roce 2002. Patřily k nim městská jatka, přístav, pivovar, areál nádraží Holešovice - Bubny, bývalá pergamenka v Argentinské ulici a vodní elektrárna Štvanice. Multifunkční projekt **Port7** kompletně revitalizuje a zpřístupňuje bývalý výrobní areál panelárny **Wolf Prefa**. Nabízí moderní kanceláře, maloobchodní prostory pro obchody, služby a restaurace. V rámci téměř dvouhektarového nového veřejného parku bude vybudováno zázemí pro sport, odpočinek a setkávání místní komunity.



Špatný technický stav původní zástavby.



Stavba nového mostu Barikádníků na místě původního Trojského mostu. Pohled od Pelc Tyrolky k Holešovicím. Nábřeží starých Holešovic již nahradila panelárna.



Vjezd do areálu Ústřední elektrické stanice v Holešovicích kolem roku 1914.



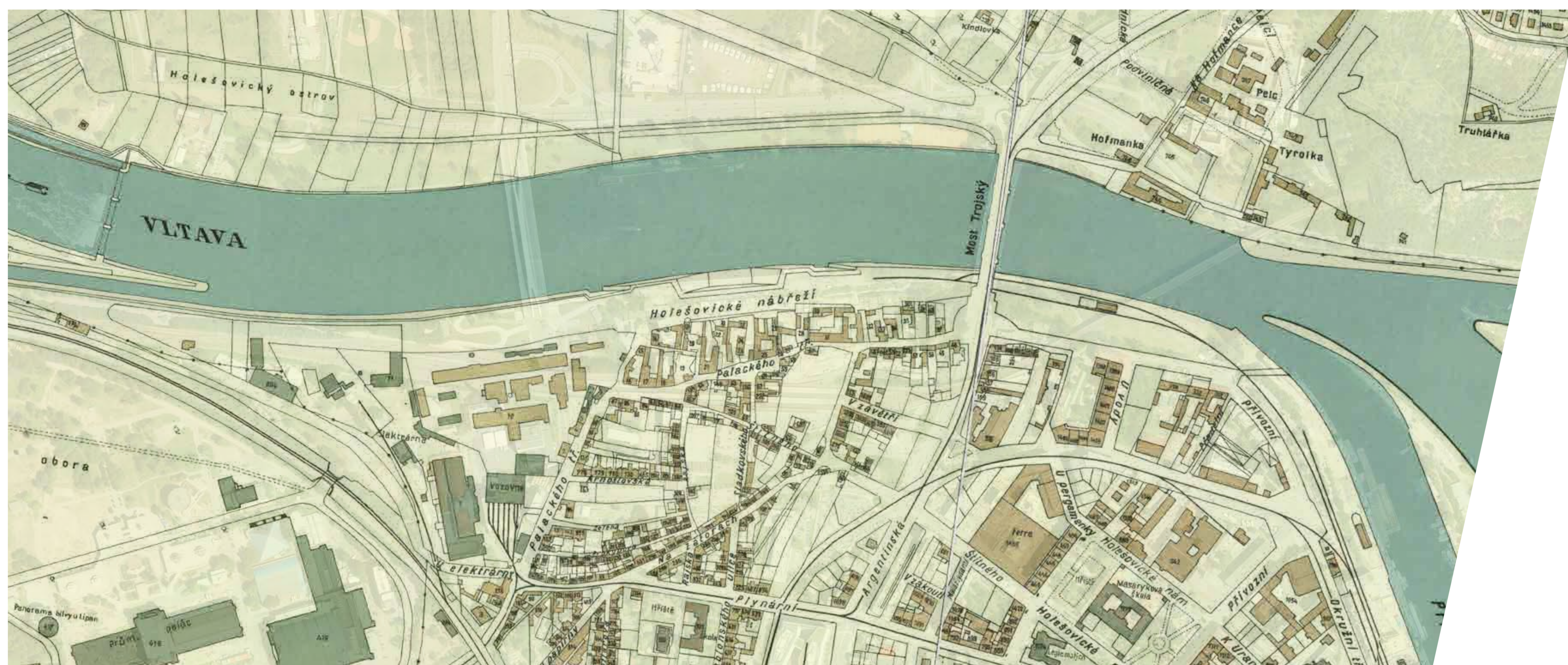
Pohled ulicí Partyzánskou směrem k Výstavišti. Vpravo vzadu stávající dům č.p. 218.



Demolice kvůli novému nádraží, metru a magistrále 1978-1984.



VÝVOJ HOLEŠOVIC - ULICE



Orientální plán hlavního města Prahy s okolím 1938 s podkladem současné ortofotografie. Území starých Holešovic tvořilo těsně před první etapou asanace v roce 1959 přibližně 14 ulic.

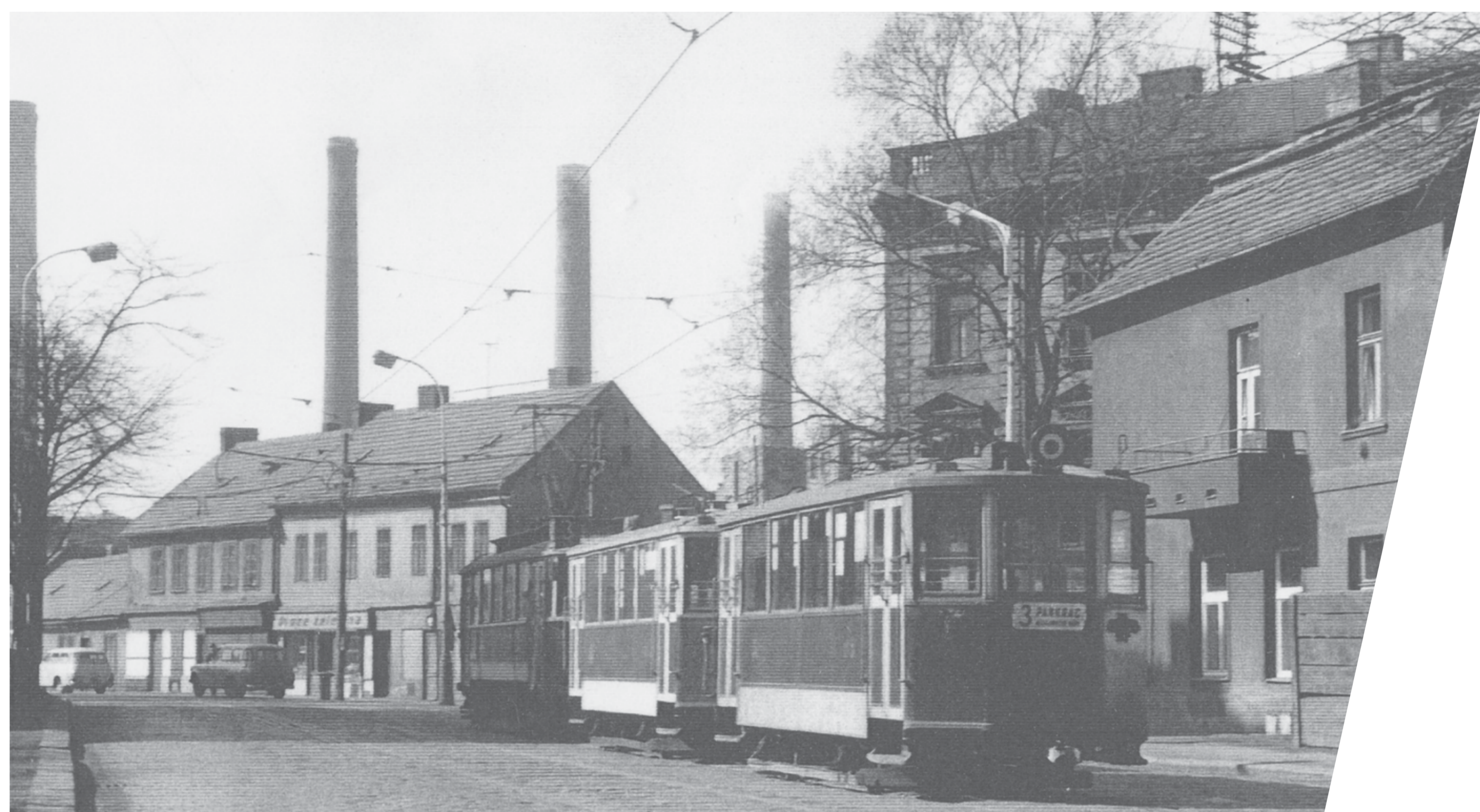


Na Zátorách - Ulice vznikla již před rokem 1880 a až do roku 1894 nesla jméno Zátora, poté Zátory. V roce 1925 byla prodloužena k severu o Trojskou ulici a tato nově vzniklá komunikace byla pojmenována Na Zátorách.



Partyzánská - za viaduktem rovně až k mostu Barikádníků. Vznikla v roce 1881 spojením starých ulic Trojské a K Pelci, které byly nově nazvány Palackého. Po roce 1947 byla přejmenována na Partyzánskou na počest československých partyzánů bojujících za druhé světové války.

U Elektrárny - Od vzniku ulice v roce 1888 až do roku 1947 se jmenovala Zelená. Název byl zřejmě odvozen od množství zahrad a zahrádek v okolí. Ve starých Holešovicích se původně ulice U elektrárny nacházela přímo u bývalé městské elektrárny, za viaduktem první vlevo (dnes v areálu Pražské teplárenské).



Plynární - Již od svého vzniku v roce 1888 nesla název Plynární podle blízké obecní plynárny. Před rokem 1900 k ní byla připojena ulice Školní, kde stávala škola (čp. 333).

Pod Zátorami - Ulice se nejprve lidově nazývala Špagátová (podle provazníků vyrábějících motouz), v letech 1881-1940 nesla název Prokopova, 1940-1945 se nazývala ulice Františka Dardy, po válce až do roku 1947 byla opět Prokopovou a od roku 1947 Pod Zátorami. Tato ulice při druhé fázi asanace zcela zanikla.

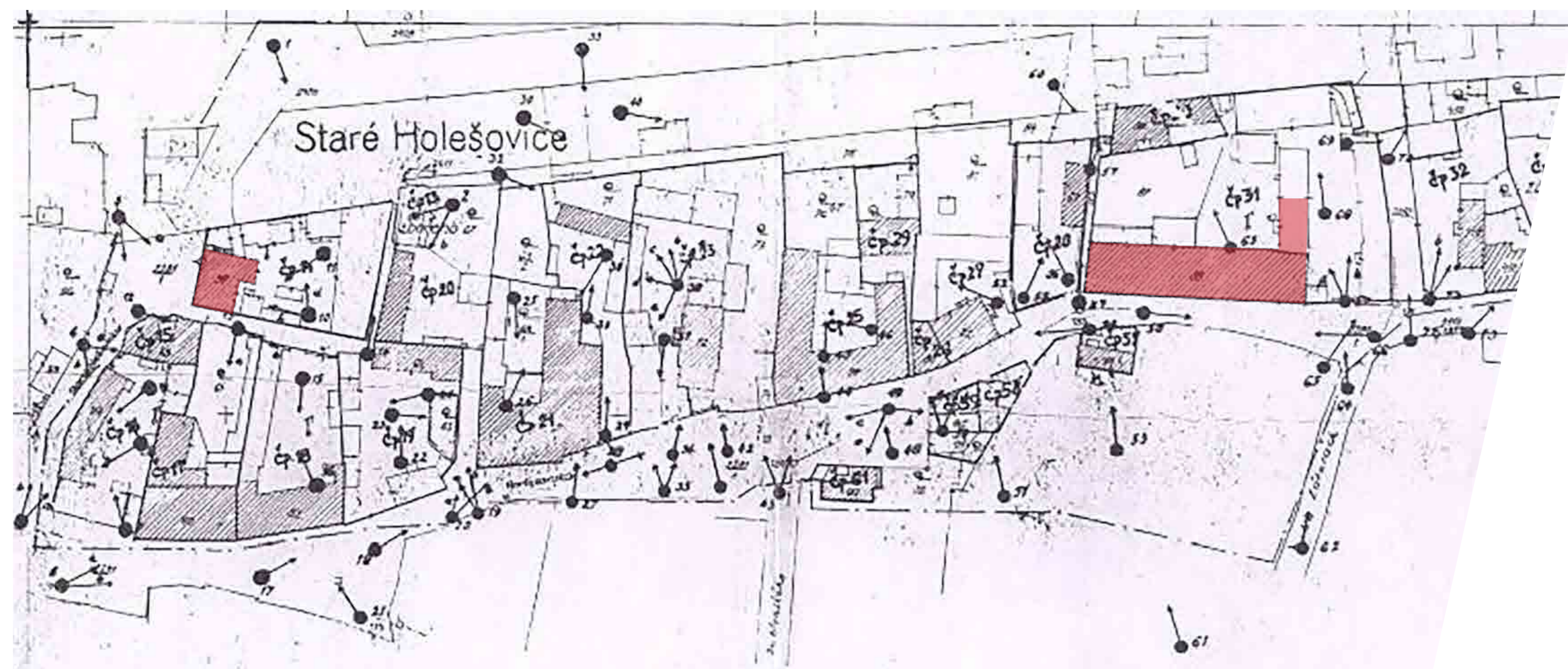


Holešovické nábřeží - Oficiálně vzniklo v 90. letech 19. století při regulaci vltavského břehu. Staroholešovické domy přiléhající k Vltavě byly na konci 50. let zbořeny. O ulici se dnes již nejedná.

1924 - Pohled na industriální zástavbu Holešovic z Libně



PANELÁRNA - HISTORIE



DEMOLICE pro staveniště panelárny v Holešovicích.

1958 ; červeně vyznačeny nedemolované objekty.

V roce **1965** bylo novostavbě závodu přiděleno **číslo popisné 18 a číslo orientační 23** v ul. Partyzánské. V rámci další výstavby v rámci areálu vzniklo několik nových objektů, z nichž nejvýznamnější bylo nové **sociálně administrativní centrum** v severozápadním rohu areálu - dnešní administrativní budova. Bývalý hospodářský dvůr U Šimků - U Dubů byl rozšířen o dva drobnější přístavky ve dvoře. Původní Vaňhův dům byl částečně zachován.



1960 - výstavba panelárny



1966 - ortofotografie - Část starých Holešovic již ustoupila výstavbě nové panelárně, starý most Barikádníků ještě tramvajový.



PANELÁRNA - HISTORIE WOLF

Po roce **1989** byla betonárna Prefa zařazena do velké **privatizace**. Noví vlastníci ze SRN transformovali v roce 1994 podnik do **firmy Wolf**. Od počátku byl limitujícím faktorem rozvoje závodu připravovaný a v roce **1999** schválený **územní plán**, který areál zařadil do **ploch sloužící k oddechu**. V důsledku **hospodářské krize** v roce **2008** došlo k postupnému útlumu výrobních aktivit a v roce **2013** byla výroba **zcela ukončena**.



2016



2003 - stavba metra směr Ládví

VLAK

Výstavba přeložky proběhla v letech **1966-1980**. V prostoru Holešovic vznikla na nové trati železniční stanice **Praha - Holešovice**. Nádraží bylo zamýšleno mj. pro odbavování tranzitních mezinárodních rychlíků ze směru od Drážďan na Bratislavu nebo Vídeň, kterým tak byl umožněn přímý průjezd Prahou bez úvratí na Hlavním nádraží. Z dispozičního hlediska byl zajímavě řešen společný vstup do odbavovací haly nádraží a do stanice metra. Nádraží má také prvenství jako první **zcela bezbariérové** v tehdejší Československu. Provoz železniční stanice byl zahájen pět let po zprovoznění vlastní přeložky, **28. 9. 1985**.

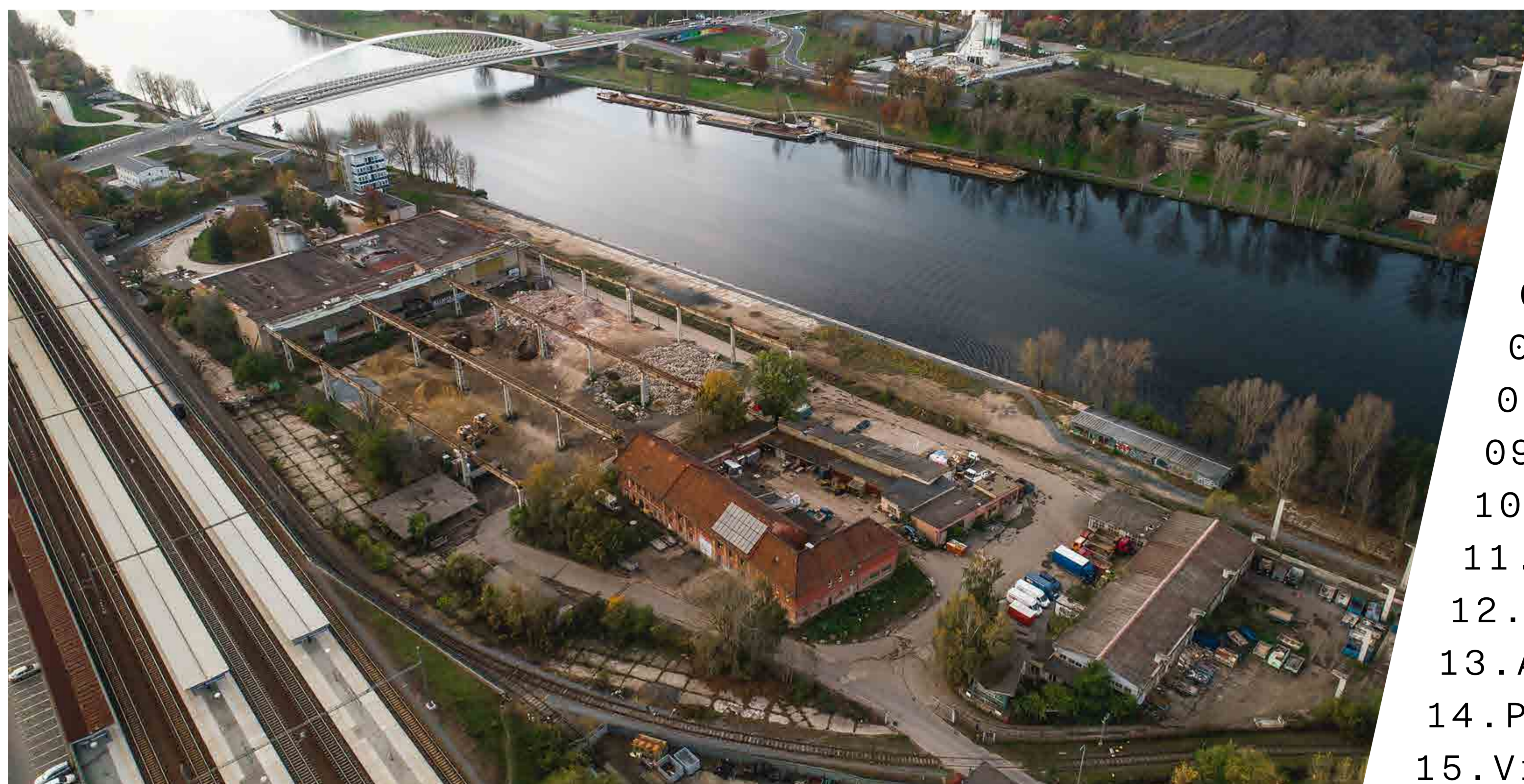
METRO

Třetí provozní úsek prodloužil linku C severním směrem do stanice Fučíkova (dnes Nádraží Holešovice). Úsek zahrnuje **2,2 km trati a 2 stanice**. Jednalo se o realizaci prvního podchodu pod Vltavou pro linku C. Do provozu byl III. úsek trasy C uveden **3. listopadu 1984**. Stanice má **dva vestibuly**, které se nachází **jižně od železničního nádraží**.



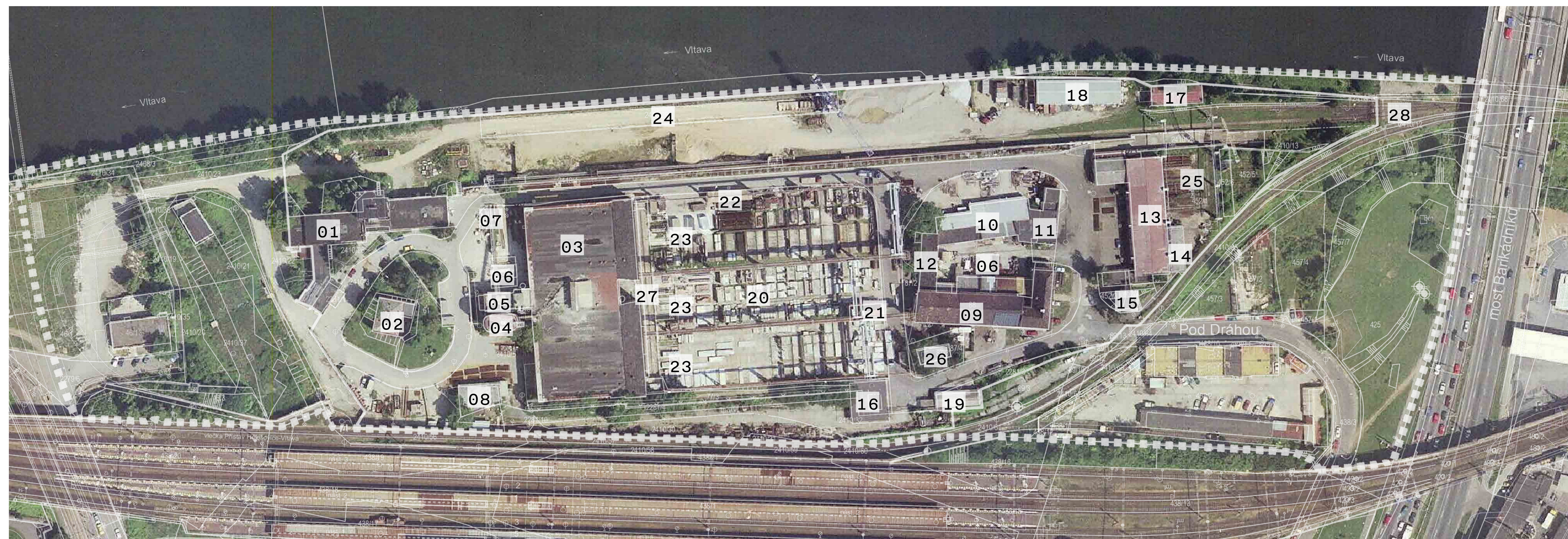
1989 - ortofotografie - Dopravní infrastruktura už podlehlý celé staré Holešovice.

PANELÁRNA - SOUČÁSTI AREÁLU



2017 - fotografie z dronu

- | | |
|----------------------------------|---|
| 01. Administrativní budova | 16. Vrátnice - expedice |
| 02. Vaňhův dům | 17. Sklad polystyrenu |
| 03. Výrobní hala | 18. Skladový objekt |
| 04. Silo na cement | 19. Sklad pohonných hmot |
| 05. Zásobník kameniva | 20. Skládka hotových výrobků |
| 06. Kalové jímky | 21. Objekt pro opravu panelů |
| 07. Dopravní tunel | 22. Přístřešek pro výrobu armatur |
| 08. Vrátnice (Partyzánská ulice) | 23. Jeřábová dráha - skládka hotových výrobků |
| 09. Hosp. dvůr U Šimků, U Dubů | 24. Jeřábová dráha - skládka kameniva |
| 10. Svařovna | 25. Jeřábová dráha - dráha za armovnou |
| 11. Garáže | 26. Požární nádrž |
| 12. Truhlářská dílna | 27. Vyvážecí dráha (posuvna) |
| 13. Armovna | 28. Vlečka |
| 14. Přístřešek na ocel | |
| 15. Vrátnice - armovna | |



Ortofotografie 1999 + katastrální mapa 2014



Jeřábové dráhy mostových jeřábů pro obsluhu skládky hotových výrobků.



Věžový jeřáb typ MB 1645 o nosnosti 6 tun, odstraněn 2014.



Výrobní hala se silem na cement, zásobníkem kameniva a kalové jímky.

PANELÁRNA - POZŮSTATKY A UMĚNÍ

U Vaňhů, č.p. 14

Historizující stavba s **neorenesančními prvky** patrně ze **závěru 19. století**. Dům býval původním **sídlem holešovických rychtářů**, později přešel do majetku podnikatele **J. Vaňhy**, který vlastnil a provozoval známou **rybí restauraci** v Praze. Samostatně stojící budova vznikla na parcele staršího domu čp. 14 v místě zahrady jako nová obytná budova. Tento objekt **musel ustoupit výstavbě** projektu Port7.



Vaňhův dům, č.p. 14



U Šimků/U Dubů, č.p. 31

Statek patřil patrně k **největším ve starých Holešovicích**. Obklopoval dva dvory, lemované až na jednu stranu budovami převážně hospodářského rázu. Z původního rozsahu statku je **zachováno jen uliční**, z větší části **obytné křídlo se stodolou** ve střední části a **část navazujícího křídla** kolmého na řeku na pravé straně. Fasáda je hladká, profilované římsy nad přízemím a hlavní římsa. Okna jsou bez šambrán. Okenní osy a okna kolmého pravého křídla byly zčásti **zřetelně upraveny po r. 1960**.

Hospodářský dvůr U Šimků/U Dubů, č.p. 31



Vrátnice bývalé armovny.



Sloupy po jeřábové dráze.



Reliéf betonáři, přemístěný na opěrnou zeď ČD.



Zoomorfni plastika.



Výdech a výlez z energokanálu VVN.



Plastika s abstraktním motivem.